

## Note sur l'évaluation

### Comment évaluer au cours de sciences humaines du tronc commun ?

#### Table des matières

|   |           |
|---|-----------|
| <b>1. BALISES AUTOUR DE L'ÉVALUATION</b> .....  | <b>2</b>  |
| 1.1. POURQUOI ET COMMENT ÉVALUER .....  | 2         |
| 1.2. QUAND ET SOUS QUELLE FORME ÉVALUER ? .....   | 3         |
| 1.3. L'IMPORTANCE DE L'OBSERVATION ET DU FEEDBACK.....  | 3         |
| 1.4. COMMENT FAIRE DE L'ÉVALUATION UN SOUTIEN AUX APPRENTISSAGES ? .....  | 4         |
| 1.5. COMMUNICATION ET COLLABORATION AUTOUR DE L'ÉVALUATION .....  | 4         |
| <b>2. L'ÉVALUATION EN SCIENCES HUMAINES</b> .....   | <b>5</b>  |
| 2.1. LES APPRENTISSAGES : SAVOIRS, SAVOIR-FAIRE ET COMPÉTENCES .....  | 5         |
| 2.2. LA PLANIFICATION À REBOURS.....  | 5         |
| 2.3. POINTS D'ATTENTION ET CONSEILS POUR LES ÉVALUATIONS SOMMATIVES .....   | 6         |
| 2.4. COMMUNICATION TRANSPARENTE DES RÉSULTATS EN SCIENCES HUMAINES.....   | 6         |
| <b>3. LE DOCUMENT D'INTENTIONS PÉDAGOGIQUES</b> .....   | <b>7</b>  |
| 3.1. POINTS D'ATTENTION ET INTÉRÊTS DU DIP .....  | 7         |
| 3.2. PROPOSITION DE CANEVAS DE DIP .....  | 8         |
| <b>4. ANNEXES</b> .....   | <b>11</b> |
| ANNEXE 1 : EXEMPLE DE FEUILLE DE ROUTE POUR RASSEMBLER LES RÉSULTATS DES ÉVALUATIONS SOMMATIVES<br>AU COURS DE SCIENCES HUMAINES..... | 11        |
| ANNEXE 2 : GRILLE D'AUTOÉVALUATION D'UN DIP.....  | 14        |
| ANNEXE 3 : BIBLIOGRAPHIE.....   | 15        |

## A PROPOS DE L'ÉVALUATION

La rédaction d'une note relative à l'évaluation pour le cours de sciences humaines du tronc commun s'inscrit dans la continuité de la note « Évaluation de l'apprentissage et au service des apprentissages »<sup>1</sup> et des « balises autour de l'évaluation » présentes dans les programmes du tronc commun. Ces dernières sont reprises dans le premier point de ce document.

### 1. Balises autour de l'évaluation<sup>2</sup>



En classe, les enseignants sont confrontés quotidiennement à la diversité et à l'évolution constante des besoins d'apprentissage des élèves. Ces besoins ne sont pas figés : ils changent selon les expériences vécues, les contextes d'apprentissage et les progrès réalisés. Une gestion dynamique et réactive de cette diversité est essentielle pour anticiper les difficultés d'apprentissage et favoriser la réussite de tous.

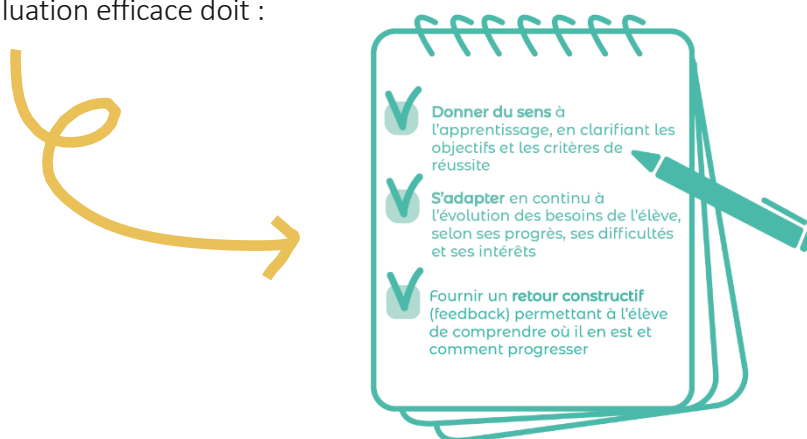
Dans ce cadre, l'évaluation joue un rôle central : elle n'est pas une fin en soi, mais un outil au service du développement de l'élève.

Évaluer et différencier sont indissociables. Pour soutenir la réussite, il est nécessaire d'adopter des pratiques d'évaluation évolutives, inclusives et formatrices, capables d'identifier les besoins changeants des élèves et d'ajuster en continu les approches pédagogiques, les supports et l'accompagnement proposés.

#### 1.1 Pourquoi et comment évaluer ?

L'évaluation est bénéfique lorsqu'elle accompagne le processus d'apprentissage et aide l'élève à progresser. Elle devient préjudiciable lorsqu'elle se limite à mesurer, classer ou sanctionner, car elle peut engendrer stress et démotivation.

Une évaluation efficace doit :



Ainsi, l'évaluation doit être considérée comme un processus dynamique et interactif, qui soutient à la fois l'élève et l'enseignant dans leur démarche d'amélioration continue.

<sup>1</sup> Direction de l'enseignement secondaire – [D/2021/7362/3/05](#)

<sup>2</sup> Programmes de sciences humaines du tronc commun- D/2026/7362/3/03

## 1.2 Quand et sous quelle forme évaluer ?

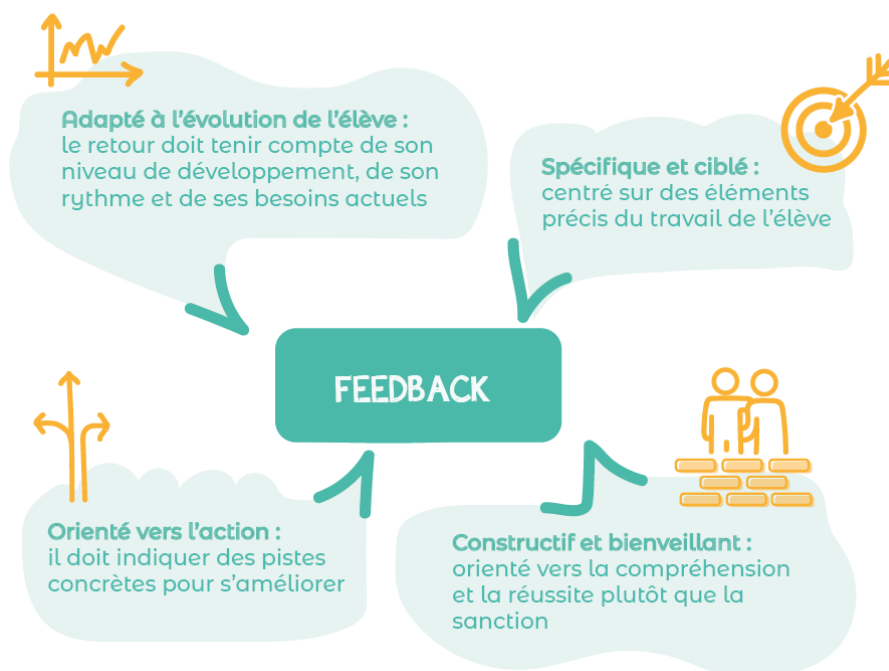
L'évaluation doit être présente tout au long du parcours d'apprentissage, dès la planification et jusqu'à la consolidation des acquis.

Elle doit être flexible et évolutive, permettant d'ajuster en permanence les pratiques pédagogiques en fonction des observations faites en classe.

- L'évaluation formative** constitue le cœur de cette approche. Pratiquée en cours d'apprentissage, elle a pour but de suivre les progrès de chaque élève et d'identifier les obstacles rencontrés. Elle favorise également l'autorégulation et l'autoévaluation, en aidant les élèves à reconnaître leurs réussites et leurs défis. Cette démarche est particulièrement utile pour la différenciation pédagogique, car elle s'appuie sur des indices concrets du développement de chaque élève et favorise un apprentissage personnalisé.
- L'évaluation sommative** intervient à la fin d'une ou de plusieurs séquences pour dresser un bilan des acquis d'apprentissage. Toutefois, elle doit aussi nourrir la réflexion sur les prochaines étapes, en tenant compte de l'évolution du parcours de chaque élève.

## 1.3 L'importance de l'observation et du feedback

Le feedback constitue un levier essentiel de progression. Il doit être :



Un feedback efficace aide les élèves à interpréter leurs erreurs comme des opportunités d'apprentissage, à valoriser leurs progrès et à s'engager activement dans leur parcours.

L'observation régulière et systématique en classe est une méthode essentielle pour recueillir des preuves d'apprentissage réelles et contextualisées.

Elle permet à l'enseignant :

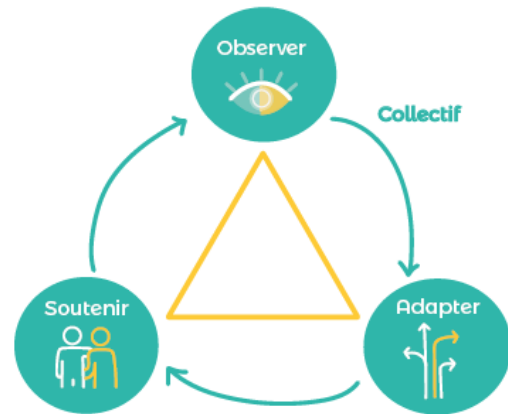
- d'identifier les stratégies utilisées spontanément par les élèves ;
- de repérer les signes de compréhension ou de difficulté ;
- d'ajuster immédiatement son accompagnement ;
- de documenter les progrès dans une perspective longitudinale<sup>3</sup>.

Les observations peuvent être consignées sous forme de grilles descriptives, de journaux de bord ou de portfolios, constituant des preuves tangibles de l'évolution des compétences des élèves.

## 1.4 Comment faire de l'évaluation un soutien aux apprentissages ?

Interroger et ajuster les pratiques d'évaluation est essentiel pour en faire un instrument de croissance plutôt qu'un outil de sélection. Cela implique :

- d'aligner les évaluations sur les objectifs d'apprentissage réels ;
  - d'adapter les outils et critères aux besoins évolutifs de chaque élève ;
  - d'utiliser l'observation et le feedback pour ajuster en continu les pratiques pédagogiques ;
  - d'encourager la participation active des élèves à leur propre évaluation, afin qu'ils deviennent acteurs de leurs apprentissages.
- L'erreur doit être perçue comme un élément normal du processus d'apprentissage. Reconnaître, analyser et comprendre l'erreur aide les élèves à construire des stratégies cognitives durables et à développer une mentalité de croissance.



## 1.5 Communication et collaboration autour de l'évaluation

Communiquer clairement les objectifs et les critères d'évaluation aux élèves et aux parents favorise la transparence et la motivation. Cette communication aide chacun à comprendre la logique du processus évaluatif et à soutenir efficacement l'apprentissage.

Le travail d'équipe au sein de la communauté éducative est également déterminant. Concevoir, observer et analyser les évaluations en collaboration permet de garantir l'équité, la cohérence et la pertinence des pratiques, tout en répondant mieux aux besoins diversifiés des élèves.

## 1.6 Conclusion

L'évaluation au service de l'apprentissage repose sur une approche évolutive, réflexive et collaborative. Elle s'appuie sur l'observation continue, l'adaptation constante des pratiques et le feedback constructif aux besoins changeants des élèves.

Ainsi, elle devient un véritable moteur de progrès pour tous, favorisant une éducation inclusive, différenciée et équitable.

<sup>3</sup> Apprendre à apprendre tout au long de la vie.

## 2. L'évaluation en sciences humaines

### 2.1 Les apprentissages : savoirs, savoir-faire et compétences

Le programme précise, dans les tableaux synoptiques annuels, les attendus d'apprentissage disciplinaires. Ces tableaux rassemblent les attendus d'apprentissages liés aux savoirs, savoir-faire et compétences disciplinaires à faire apprendre et à maîtriser par l'élève.

Les évaluations sommatives, à l'instar des évaluations externes certificatives, portent sur les attendus d'apprentissage repris dans les tableaux synoptiques du programme.

Si la maîtrise de tous les attendus doit être visée et s'ils sont tous potentiellement évaluables, l'ensemble des attendus ne devront pas nécessairement avoir été formellement évalués sommativement, à fortiori de manière isolée et indépendante. L'appréciation de l'atteinte des attendus peut se réaliser au travers d'activités d'apprentissage. [...]

De tout ce qui précède, il est clair que le bon usage des attendus, sans rendre l'évaluation [sommative] omniprésente, se conçoit essentiellement dans la perspective de l'apprentissage et de l'évaluation formative. Quelle que soit sa forme, l'évaluation ne constitue pas une fin en soi : l'élève n'apprend pas pour être évalué, ses acquis sont évalués pour l'aider à apprendre.<sup>5</sup>

Remarque : L'évaluation des objets d'enseignement<sup>6</sup> ne doit porter que sur les attendus d'apprentissage qui leur sont liés. Il n'est donc pas attendu de l'élève qu'il en ait une connaissance déclarative exhaustive.

### 2.2 Planification à rebours

Pour s'assurer d'un alignement pédagogique cohérent lors de la planification des apprentissages, le processus de « **planification à rebours** » peut constituer une aide précieuse. Il consiste à :

- Identifier les temps d'évaluations sommatives en ciblant les attendus d'apprentissage disciplinaires évalués (évaluation en fin de parcours alignée sur les attendus d'apprentissage).
- Planifier les attendus d'apprentissage sur l'année scolaire.
- Pour les situations d'apprentissage :
  - Identifier, dès leur conception, les attendus d'apprentissage que les élèves doivent acquérir au terme de l'activité .
  - Construire la grille d'évaluation avec des critères et des indicateurs<sup>7</sup>. Ces critères et indicateurs peuvent également servir d'auto-évaluation lorsqu'ils sont proposés à l'élève en apprentissage (évaluation formative).

<sup>5</sup> FWB, (2022). Référentiel FHGES, p. 17. Le programme propose deux exemples de planifications contenant un nombre indicatif de moments d'évaluations sommatives. Le site du secteur propose également des exemples d'évaluations sommatives.

<sup>6</sup> On entend par « objet d'enseignement », les thématiques, les processus ou encore les moments clés énoncés dans le programme. Ils sont à distinguer des attendus d'apprentissage listés dans les tableaux synoptiques.

<sup>7</sup> Voir les exemples de grilles critériées dans les situations d'apprentissage.

Dans la perspective de l'alignement pédagogique, une évaluation est congruente lorsqu'elle correspond à ce qui a été enseigné à l'élève et pratiqué en classe.

Sans planification à rebours, l'évaluation risque de rester un « après-coup », une démarche administrative décontextualisée du processus d'apprentissage. L'intégration de l'évaluation dans la planification est un moyen efficace pour un « apprentissage ciblé », qui consiste à identifier et à communiquer clairement les attendus d'apprentissage aux élèves, mais également les critères et indicateurs d'évaluation. La « planification à rebours » permet d'assurer la cohérence entre l'apprentissage et l'évaluation.

### 2.3 Points d'attention et conseils pour les évaluations sommatives

- L'évaluation ne correspond pas uniquement au temps de la passation, elle se prépare aussi en amont, d'une part, par la planification à rebours, mais aussi lors des situations d'apprentissage. Il est important que **les apprentissages soient explicités**, que l'élève ait conscience de ce qu'il apprend et ce sur quoi il sera évalué. Dans ce sens, il est important d'énoncer les attendus de savoirs, savoir-faire et/ou de compétences par exemple dans les objectifs de la situation d'apprentissage. De même, il est important de revenir sur les attendus lors de la structuration des apprentissages.
- Il faut éviter de multiplier le **nombre d'évaluations sommatives**, et ainsi favoriser le temps d'apprentissage. Un même temps d'évaluation peut porter sur plusieurs disciplines et/ ou plusieurs situations d'apprentissage par discipline.
- Lors de la réalisation de l'évaluation sommative, il est conseillé de veiller à ce que chaque question porte sur un attendu vérifiable par une action concrète de l'élève. Pour cela, l'utilisation de **verbes opérateurs** ou verbes d'action en début de question facilite la précision de l'action.
- Une pondération claire explicitée dans une **grille critériée** permettra une meilleure objectivation lors de la correction, ainsi qu'une meilleure analyse des erreurs.

### 2.4 Communication transparente des résultats en sciences humaines

Chaque établissement scolaire a la liberté de communiquer les résultats selon des modalités qui lui sont propres.

La fonction du bulletin est de transmettre des informations sur l'état d'apprentissage de l'élève à un moment donné. Pour l'équipe éducative, il permet de porter un regard analytique pour apprécier l'évolution des acquis d'apprentissage des élèves et proposer, au besoin, des pistes de consolidation ou de remédiation. Il permet également, au bout d'un parcours d'apprentissage, de porter un regard rétrospectif qui apprécie l'évolution de l'élève.

Si l'enseignant doit remettre une note globalisée, incluant les résultats obtenus aux différents volets disciplinaires du cours de sciences humaines, il veillera à préciser que la réussite du cours s'appuie sur la maîtrise des apprentissages des 3 volets disciplinaires à part égale. Le temps d'apprentissage attribué à une discipline n'entrera donc pas en compte.

### 3. Document d'intentions pédagogiques (DIP)

Cette page est à destination de l'enseignant.e



#### 3.1 Points d'attention et intérêts du DIP

##### a) Points d'attention

- Le DIP a valeur de contrat entre l'enseignant, l'élève et ses représentants légaux. Il s'appuie sur le décret inspection et sur le RGE de l'école. Il n'est pas un règlement disciplinaire, mais vu son caractère contractuel, il est contraignant pour les élèves et les enseignants. Il est vivement conseillé de le faire signer par l'enseignant ou l'équipe enseignante, l'élève et ses représentants légaux.
- Il est plus que souhaitable de se coordonner entre enseignants d'un même cours, d'une même année, voire du degré afin de rédiger un document d'intentions pédagogiques identique.
- Le document d'intentions pédagogiques doit être concis.
- Le document d'intentions pédagogiques doit être rédigé dans un langage accessible aux élèves et leurs représentants légaux.
- Ce document est un canevas à adapter :
  - En rouge : des éléments à modifier/à supprimer/des conseils
  - En noir : les éléments incontournables/obligatoires.

##### b) Intérêts du document d'intentions pédagogiques



En fonction du prescrit :

Pour l'élève :

- Savoir dès le départ ce qu'on attend de lui ;
- Se situer en cours d'année.
- Mieux comprendre la décision de fin d'année.

Pour les représentants légaux :

- Soutenir l'enfant dans sa scolarité.
- Mieux comprendre la décision de fin d'année.
- Peut être utilisé en cas de recours.

Pour l'enseignant :

- Etablir un contrat clair avec l'élève et ses représentants légaux concernant la réussite du cours.
- Expliciter les attendus de son cours (apprentissages, évaluations, matériel, ...)
- Montrer la conformité de son cours.
- Favoriser la coordination horizontale et verticale avec ses collègues de même discipline.
- Informer un éventuel enseignant remplaçant des critères d'évaluation et de réussite de son cours.

Pour l'école – la direction :

- Rendre visible l'action individuelle et collective des enseignants.
- Favoriser la coordination horizontale et verticale entre collègues d'une même discipline.
- S'assurer de la conformité au Règlement Général des Etudes (RGE).
- Permettre à l'inspection de s'assurer de la conformité du cours au prescrit.

## 3.2 Proposition de canevas de DIP en sciences humaines

### a) Les objectifs et apprentissages du cours

Ton cours de sciences humaines (4h/semaine) est un cours incluant trois volets disciplinaires différents : la formation historique, la formation géographique et la formation économique et sociale. Chacune des formations développe des apprentissages qui lui sont spécifiques et qui se complexifient tout au long du tronc commun. Les savoirs, savoir-faire et compétences de ces disciplines te sont précisés **en début/fin/ ... de chaque situation d'apprentissage.**

Dans le cours de sciences humaines, tu vas apprendre à :

|   |   |
|---|---|
| Pour la formation historique            | <ol style="list-style-type: none"> <li>1. <b>Lire le temps</b> en vue de se situer soi-même, situer des faits dans le temps et mettre en évidence une chronologie, des changements, des continuités. (Axe 1 d'apprentissage)</li> <li>2. <b>Porter un regard critique</b> sur des traces du passé et des travaux postérieurs en vue de développer sa pensée critique. (Axe 2 d'apprentissage)</li> <li>3. <b>Inscrire, dans une perspective historique,</b> une réalité d'aujourd'hui en vue de mettre en évidence des continuités, des changements et des étapes d'une évolution entre hier et aujourd'hui. (Axe 3 d'apprentissage)</li> </ol> |
| Pour la formation géographique          | <ol style="list-style-type: none"> <li>1. <b>Décrire des espaces</b> en vue de mettre en évidence des occupations du sol et des flux de biens et de personnes (2<sup>e</sup> secondaire). (Axe 1 d'apprentissage)</li> <li>2. <b>(se) Représenter les espaces</b> en vue de (se) situer se déplacer/(s')orienter. (Axe 2 d'apprentissage)</li> <li>3. <b>Établir des liens entre l'occupation du sol et l'environnement</b> en vue de comprendre, d'expliciter, de justifier des localisations, des répartitions/dynamiques spatiales. (Axe 3 d'apprentissage)</li> </ol>   |
| Pour la formation économique et sociale | <ol style="list-style-type: none"> <li>1. <b>Prendre conscience des différentes interprétations possibles de la réalité économique et sociale</b> et pouvoir se distancier des fausses évidences et des stéréotypes.</li> <li>2. <b>Comprendre les comportements des acteurs économiques et sociaux et leurs interactions</b> (au niveau national comme au niveau international) en articulation avec les enjeux environnementaux.</li> </ol>   |

En lien avec le programme de sciences humaines et les choix pédagogiques effectués dans sa mise en œuvre, tu développeras aussi des apprentissages liés à **l'éducation aux médias** pour devenir un utilisateur, lecteur et créateur de contenu responsable et éclairé.

### b) Education à la Philosophie et à la Citoyenneté (EPC)

Comme dans les autres cours, en sciences humaines, à travers les apprentissages, tu vas t'exercer à développer ta réflexion personnelle sur des thématiques citoyennes et philosophiques.

Par exemple, *en travaillant la critique historique ou en questionnant l'impact de l'homme sur son environnement ou encore en réfléchissant à ton identité numérique, tu vas t'exercer à construire une pensée autonome et critique.*

Dans ton cours, tu pourras repérer les moments où tu travailles ces compétences d'Education à la Philosophie et à la Citoyenneté grâce au pictogramme suivant :



### c) Les évaluations formatives, sommatives en sciences humaines

Pour maîtriser les savoirs, savoir-faire et compétences du cours de sciences humaines, il sera nécessaire de t'exercer.

Des évaluations formatives (en ce compris l'auto-évaluation) seront effectuées tout au long de l'année sous forme de : *exercices réalisés en autonomie en classe, recherche individuelle/collective, réalisation d'une frise chronologique, annotations d'une carte/d'un profil de relief, jeux en ligne (avec auto-évaluation) ...* Dès lors, l'évaluation formative te permettra de t'améliorer, de corriger et de réajuster tes apprentissages grâce aux feedback. Elle ne sera pas nécessairement chiffrée.

Une évaluation sommative aura lieu à la suite d'une série d'apprentissages, par exemple à la fin de plusieurs situations d'apprentissage. Elle a pour but de faire le bilan de tes acquis à un moment donné. Les productions seront évaluées en fonction d'une grille qui précise les critères et indicateurs de réussite. *Tu en trouveras des exemples dans certaines situations d'apprentissage.*

### d) Les critères de réussite du cours (en cohérence avec le prescrit)

*Dans ce point, les élèves et leurs représentants légaux sont informés sur les critères de réussite en lien avec les apprentissages (savoirs, savoir-faire et compétences)*

La réussite de ton cours de sciences humaines se base sur les trois volets disciplinaires qui comptent chacun pour 1/3 dans la cote finale.

**Le pourcentage à atteindre pour réussir le cours est de ... %.**

*Points d'attention :*

- *Ce point doit être en cohérence avec le RGE de l'école.*
- *Insister sur la prise en compte du formatif dans la réussite de l'année.*
- *Si une moyenne est communiquée à l'élève et à ses représentants légaux, l'enseignant/l'enseignante veillera à indiquer ce qu'elle signifie en termes de réussite.*

### e) Stratégies d'ajustement

Ici doivent être précisées les manières dont on fait du feedback/rétroaction et comment est organisée la remédiation/consolidation/dépassement au sein du cours.

- Quels dispositifs de différenciation mettrez-vous en place ?
- Comment soutiendrez-vous les élèves qui rencontrent des obstacles ?
- Comment consoliderez-vous les apprentissages essentiels ?
- Quelles activités proposerez-vous aux élèves qui souhaitent aller plus loin ?
- ...

### f) Organisation du cours et matériel nécessaire

- Quels outils de référence seront nécessaires ?
- Quels supports seront utilisés en classe ?
- Quels outils numériques seront éventuellement mobilisés ?
- Quel matériel l'élève devra-t-il toujours avoir à disposition ?
- ...

Signature de l'enseignant

Signature de l'élève

Signatures des représentants légaux

Pour télécharger le canevas de DIP au format word, c'est [ici](#).

## Annexe 1 : exemple de feuille de route pour rassembler les résultats des évaluations sommatives au cours de sciences humaines

La feuille de route de la page suivante illustre une manière de rassembler les résultats des évaluations sommatives, au fur et à mesure de l'année.

Ce n'est pas l'unique façon de procéder : libre à chaque équipe de penser un système qui lui conviendra et de l'expliquer aux élèves et à leurs représentants légaux dans le langage le plus accessible et compréhensible possible. En effet, dans un bulletin, beaucoup attendent des points, et ce, pour chaque période. Or le programme laisse la liberté **d'organiser les évaluations sommatives au moment où l'enseignant le juge opportun. Ce moment ne correspondra pas nécessairement aux périodicités choisies pour le bulletin.**

Les évaluations formatives et les commentaires n'apparaissent pas dans cette feuille de route : cela ne signifie pas qu'ils ne sont pas communiqués aux élèves ou qu'ils n'interviennent pas dans la décision de réussite. *Les résultats qui figurent dans un bulletin ne constituent pas l'intégralité du message à transmettre aux élèves et à leurs parents. Il est souhaitable de faire figurer des commentaires* (Note Bulletin, juin 2024). En cas d'échec aux évaluations sommatives, l'enseignant appuie sa réflexion sur toutes les autres preuves d'apprentissage récoltées durant les activités scolaires.

Cet exemple de feuille de route peut avoir plusieurs usages (à déterminer en fonction des besoins des équipes).

- Il peut être un **outil pour l'enseignant** : pour garder trace des cotes des évaluations sommatives et organiser le bulletin.
- Il peut être aussi un **outil pour les élèves** : pour accompagner, par exemple, le bulletin et servir de guide à la lecture des résultats.

Pour télécharger le document, c'est [ici](#).

Exemple de feuille de route par élève pour l'année scolaire ....

| Disciplines          | Apprentissages                                  | Évaluations sommatives |     |     |     |     |
|----------------------|---|------------------------|-----|-----|-----|-----|
|                      |   | T 1 <sup>8</sup>       | T 2 | T 3 | T 4 | T 5 |
| Formation historique | Savoirs contextuels et conceptuels <sup>9</sup> |                        |     |     |     |     |
|                      | Savoir-faire                                    |                        |     |     |     |     |
|                      | Compétences                                     |                        |     |     |     |     |

Commentaire : ...

|                        |              |  |  |  |  |  |
|------------------------|--------------|--|--|--|--|--|
| Formation géographique | Savoirs      |  |  |  |  |  |
|                        | Savoir-faire |  |  |  |  |  |
|                        | Compétences  |  |  |  |  |  |

Commentaire : ...

<sup>8</sup> T1, T2...correspondent aux périodes de cours en fonction des rythmes scolaires.



| Formation économique et sociale | Apprentissages | Évaluations sommatives |    |    |    |    |
|---------------------------------|----------------|------------------------|----|----|----|----|
|                                 |                | T1                     | T2 | T3 | T4 | T5 |
|                                 | Savoirs        |                        |    |    |    |    |
|                                 | Savoir-faire   |                        |    |    |    |    |
|                                 | Compétences    |                        |    |    |    |    |

Commentaire : ...

La réussite de l'élève est déterminée en fonction de son évolution et des critères inscrits dans le DIP.

## Annexe 2 : Checklist de notre DIP

Si l'équipe de sciences humaines souhaite réaliser son propre DIP, elle trouvera ci-dessous des questions de réflexion pour le réaliser en conformité au programme de sciences humaines, au Règlement Général des Etudes et au canevas officiel du DIP.

| Rubriques du DIP            | Autoévaluation  |
|-----------------------------|---|
| Intitulé                    | <input type="checkbox"/> Le DIP mentionne explicitement l'intitulé du programme de sciences humaines (pour la S1 : D/2025/7362/3/07 et pour la S2 :D/2026/7362/3/03)  |
| Objectifs et apprentissages | <input type="checkbox"/> Le DIP mentionne les 3 volets disciplinaires<br><input type="checkbox"/> Le DIP mentionne les visées d'apprentissage pour chaque volet disciplinaire   |
| EPC et EAM                  | <input type="checkbox"/> Le DIP mentionne comment l'EPC et l'EAM seront travaillées dans le cours de sciences humaines  |
| Evaluations                 | <input type="checkbox"/> Le DIP distingue les différents types d'évaluations que l'élève va rencontrer en apprentissage (formative et sommative) et les explicite<br><input type="checkbox"/> Le DIP explicite la manière dont les différents types d'évaluations s'articulent pour participer à la réussite des élèves |
| Critères de réussite        | <input type="checkbox"/> Le DIP précise les critères de réussite du cours de sciences humaines (et précise que chacun des volets disciplinaires participe de manière équivalente à la validation des acquis).<br><input type="checkbox"/> Le DIP est en cohérent avec le prescrit avec le RGE de l'école                |
| Stratégie d'ajustement      | <input type="checkbox"/> Le DIP précise les dispositifs de différenciation mis en place<br><input type="checkbox"/> Le DIP précise le soutien apporté aux élèves qui rencontrent des obstacles<br><input type="checkbox"/> Le DIP mentionne la consolidation et le dépassement proposés.                                |
| Matériel                    | <input type="checkbox"/> Le DIP précise le matériel nécessaire pour le cours de sciences humaines   |
| Forme                       | <input type="checkbox"/> Le langage utilisé dans le DIP est compréhensible par les élèves et les représentants légaux: les abréviations sont explicitées et le langage utilisé est vulgarisé.<br><input type="checkbox"/> Le DIP laisse un espace pour une signature des représentants légaux et des élèves.            |



## Annexe 3 : Bibliographie

1. Fesec, *Note relative au bulletin*, février 2017.
2. Brochure Direction de l'enseignement secondaire catholique, *Évaluation de l'apprentissage et au service des apprentissages*, D/2021/7362/3/05.
3. Clermont GAUTHIER, Steve BISSONNETTE, Mario RICHARD, *Enseignement explicite et réussite des élèves, La gestion des apprentissages*, De Boeck, Bruxelles, 2013.
4. Florin, A., Tricot, A., Chesné J.-F., Piedfer-Quêney, L., Simonin-Kunerth, M., (2023). Dossier de synthèse : L'évaluation en classe, au service de l'apprentissage des élèves. Cnesco-Cnam.
5. Dominique LAFONTAINE, Marie-Christine TOCZEK-CAPELLE, L'évaluation en classe au service de l'apprentissage des élèves : rapport de synthèse, Cnesco, juillet 2024.